

Kortperiodisk sysselsättningsstatistik

4:e kvartalet 2004

Short-term employment 4th quarter of 2004

I korta drag

Antalet anställda fortsätter att minska

Antalet anställda på hela arbetsmarknaden uppgick under fjärde kvartalet 2004 till 3 884 400, vilket är en minskning med 27 100 (0,7 procent) jämfört med fjärde kvartalet 2003. Antalet anställda inom den privata sektorn minskade med 2 400 (0,1 procent) medan den offentliga sektorn minskade med 24 700 (1,8 procent). Säsongsrensade data för den privata sektorn visar att antalet anställda ökade något mellan tredje och fjärde kvartalet 2004.

I den offentliga sektorn minskade antalet anställda inom den kommunala med 22 200 personer (2,5 procent). I landstingssektorn minskade antalet anställda med 2 600 personer (1,0 procent) medan den statlig sektorn var oförändrad. Antalet anställda kvinnor på hela arbetsmarknaden minskade med 1,0 procent medan antalet anställda män minskade med 0,3 procent.



Statistiska centralbyrån
Statistics Sweden

Annika Norlén, SCB, tfn 019-17 67 64, fornamn.efternamn@scb.se

Statistiken har producerats av SCB, som ansvarar för officiell statistik inom området.

ISSN 0082-0237 Serie AM – Arbetsmarknad. Utkom den 17 februari 2005.
Tidigare publicering: Se avsnittet Fakta om statistiken.
Utgivare av Statistiska meddelanden är Svante Öberg, SCB.

Innehåll

Statistiken med kommentarer	4
Anställda	4
Antalet anställda, säsongsrensat kvartal 1 1989 – kvartal 4 2004	4
Andel anställda efter sektor	4
Utveckling av antalet anställda	5
Andel offentligt anställda per län	5
Antalet anställda inom privat sektor, KS och AKU	7
Sjukfrånvaro	8
Sjukfrånvaro- och sysselsättningsutvecklingen, privat sektor	8
Sjukfrånvaron efter sektor och kön, 4:e kvartalet 2004	9
Personalomsättning i privat sektor	10
Tillsvidare nyanställda och avgångna i procent av totalt tillsvidareanställda, kvartal 1 1990 – kvartal 4 2004	10
Tabeller	11
Teckenförklaring	11
1. Antal anställda efter sektor, kön och anställningsform, 4:e kvartalet 2004	11
2. Antal anställda efter näringsgren och anställningsförhållande. Privat sektor, 4:e kvartalet 2004	12
3. Antal anställda efter näringsgren. Privat sektor, oktober, november och december 2004	13
4. Procentuell fördelning av antalet anställda efter näringsgren och kön. Privat sektor, 4:e kvartalet 2004	14
5. Andel visstidsanställda i procent av totalt antal anställda efter näringsgren. Privat sektor, 1:a kvartalet 1993 – 4:e kvartalet 2004	15
6A. Antal anställda efter sektor och län, 4:e kvartalet 2004	16
6B. Procentuell fördelning av anställda efter län och kön, 4:e kvartalet 2004	17
6C. Antal anställda efter län och bransch. Privat sektor, 4:e kvartalet 2004	18
7. Antal anställda efter storleksklass och bransch. Privat sektor, 4:e kvartalet 2004	21
8. Index: Antal anställda efter näringsgren och anställningsförhållande. Privat sektor, kvartal 1 1995 – kvartal 4 2004 (1990:1=100)	23
9. Andel frånvarande i procent efter frånvaroorsak, sektor och kön. 4:e kvartalet 2004	24
10A. Andel frånvarande i procent av totalt antal anställda efter näringsgren och frånvaroorsak, 4:e kvartalet 2004	25
10B. Andel frånvarande i procent efter näringsgren och frånvaroorsak. Privat sektor, 4:e kvartalet 2004.	25
10C. Andel frånvarande i procent efter näringsgren och frånvaroorsak. Offentlig sektor, 4:e kvartalet 2004	26
10C. Andel frånvarande i procent efter näringsgren och frånvaroorsak. Offentlig sektor, 4:e kvartalet 2004	26
11. Andel sjukfrånvarande i procent efter län. 4:e kvartalet 2004	26
12. Andel frånvarande i procent av totalt antal anställda efter storleksklass, kön och frånvaroorsak. Privat sektor, 4:e kvartalet 2004	27

13. Frånvaroutvecklingen efter frånvaroorsak. Privat sektor, 1:a kvartalet 1993- 4:e kvartalet 2004	28
14. Antal nyanställda och avgångna efter sektor, kön och anställningsform, 4:e kvartalet 2004	29
15A. Andel nyanställda och avgångna med tillsvidareanställning i procent av totalt antal tillsvidareanställda efter näringsgren, 4:e kvartalet 2004	30
15B. Andel nyanställda och avgångna med tillsvidareanställning i procent av totalt antal tillsvidareanställda efter näringsgren. Privat sektor, 4:e kvartalet 2004	30
15C. Andel nyanställda och avgångna med tillsvidareanställning i procent av totalt antal tillsvidareanställda efter näringsgren. Offentlig sektor, 4:e kvartalet 2004	31
16. Nyanställda och avgångna efter anställningsform och bransch. Privat sektor, oktober, november och december 2004	31
17. Andel nyanställda och avgångna med tillsvidareanställning i procent av antal tillsvidareanställda efter storleksklass och bransch. Privat sektor, 4:e kvartalet 2004	32
18. Andel nyanställda och avgångna i procent av totalt antal tillsvidareanställda efter storleksklass och utveckling. Privat sektor, 4:e kvartalet 2004	33
Fakta om statistiken	34
Detta omfattar statistiken	34
Objekt och population	34
Statistiska mått	34
Redovisningsgrupper	34
Definitioner och förklaringar	34
Så görs statistiken	35
Datainsamling	35
Urvalsundersökning	35
Statistikens tillförlitlighet	35
Urval	35
Ramtäckning	36
Mätning	36
Bortfall	36
Bearbetning	37
Modellantaganden	37
Redovisning av osäkerhetsmått	37
Bra att veta	37
Nytt från och med tredje kvartalet 2004	37
Spridning	37
Annan statistik	37
In English	39
Summary	39
List of tables	39
List of terms	40

Statistiken med kommentarer

Anställda

Den kortperiodiska sysselsättningsstatistiken avser att mäta antalet anställda kvartalsvis. Då antalet anställda varierar mycket beroende på säsong, har i diagrammet nedan första kvartalet 1989 till fjärde kvartalet 2004 säsongrensats.

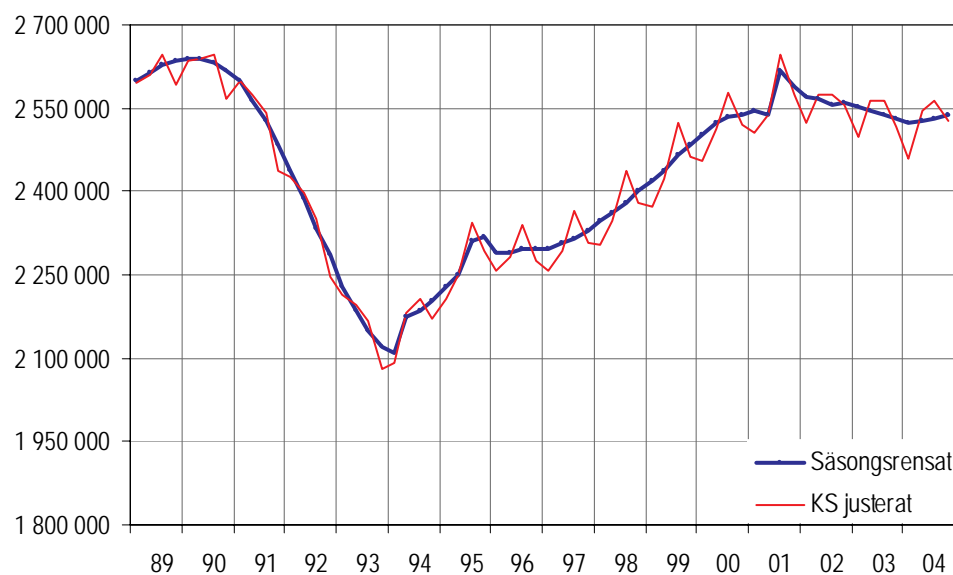
Under perioden har ett antal statligt ägda verk och landstingsverksamheter bolagiserats. Då bolagiseringarna påverkar nivån har antalet anställda för dessa verk återförts till privat sektor bakåt i tiden från det datum som övergången till privat sektor skedde. Antalet anställda för de statliga verken innan bolagiseringen har inhämtats ifrån Konjunkturstatistik, löner för statlig sektor. Landstingsägda bolag har återförts med en konstant nivå bakåt i tiden.

Under första kvartalet 1994 utvidgades undersökningen med bransch A och B (jordbruk, skogsbruk, jakt och fiske). Antalet anställda för perioden då bransch A och B ej inkluderades har hämtats från Arbetskraftsundersökningen (AKU).

Av säsongrensade data framgår att antalet anställda har ökat något mellan kvartal 3 2004 och kvartal 4 2004.

Antalet anställda, säsongrensat kvartal 1 1989 – kvartal 4 2004

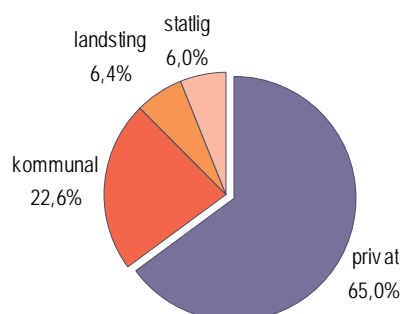
Antal anställda



Data tom kvartal 4 2004

Nedanstående diagram visar fördelningen av antalet anställda över de olika sektorerna under fjärde kvartalet 2004.

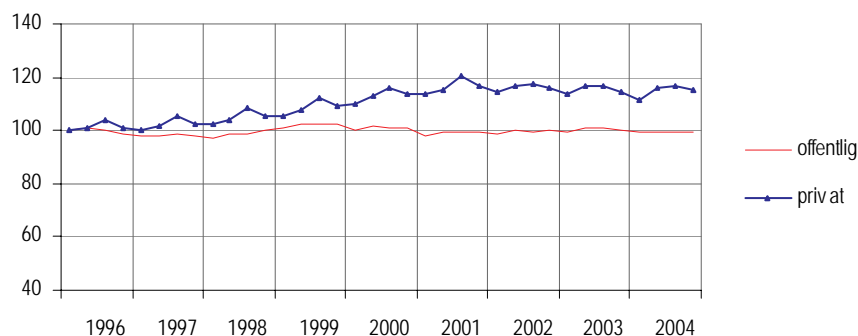
Andel anställda efter sektor



I nedanstående diagram visas hur sysselsättningsutvecklingen har varit från 1996 inom den offentliga sektorn jämfört med den privata sektorn.

Utveckling av antalet anställda

Index=100 kvartal 1-96



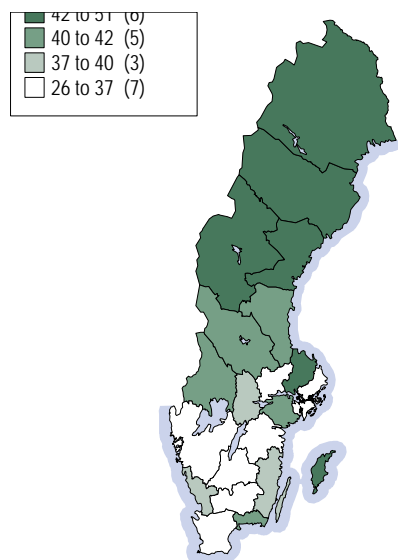
Data t.o.m. kvartal 4 2004

Första kvartalet 2000 övergick Svenska kyrkan från den offentliga sektorn till den privata sektorn (ca 23 000 anställda). Tredje kvartalet 2000 och första kvartalet 2001 räknas flera landstingsägda bolag till den privata sektorn (ca 4 000 respektive 12 000 anställda). Fr.o.m. första kvartalet 2001 räknas affärsverken samt Riksbanken till den privata sektorn (ca 16 000 anställda) och fr.o.m. andra kvartalet 2002 räknas fler landstingsägda bolag till den privata sektorn (ca 4 000 anställda).

Fördelningen av de anställda mellan privat och offentlig sektor varierade mellan länen vilket man kan se i nedanstående karta.

Andel offentligt anställda per län

(Andel i procent)



Det län som hade minst andel offentlig sektor var Stockholms län, 26 procent och det län som hade störst andel offentlig sektor var Gotlands län med 51 procent.

Inom den privata sektorn visade tillverkningsindustrin och byggindustrin en nedgång jämfört med föregående år, -1,2 respektive -1,5 procent. Handeln visade däremot en uppgång av antalet anställda, 0,5 procent. Utvecklingen av antalet anställda var olika för tillsvidare- och visstidsanställda beroende på bransch, vilket visas i nedanstående tabell.

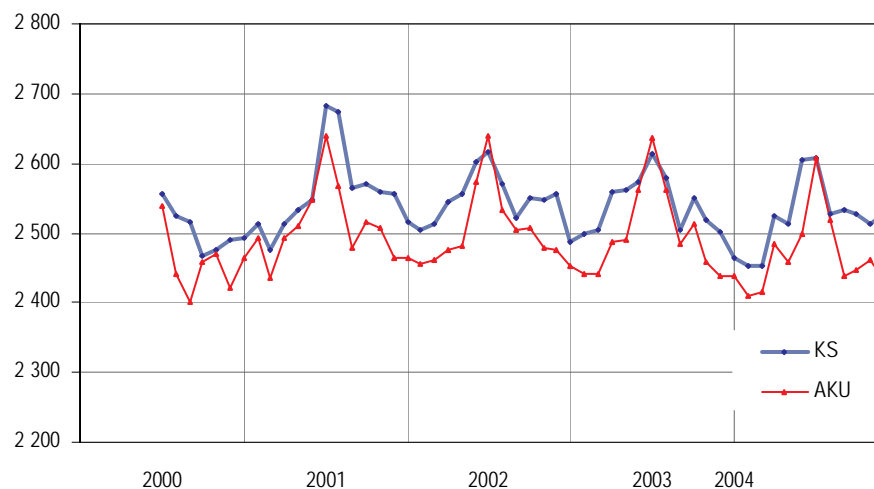
Procentuell förändring av antalet anställda efter bransch och anställningsform inom privat sektor. 4:e kvartalet 2004 jämfört med 4:e kvartalet 2003.

SNI 2002		Tillsvidare	Visstid	Totalt
A+ B	Jordbruk, jakt och skogsbruk	0.8	-5.3	-0.2
C + D	Tillverkning och mineralutvinning	-2.0	11.9	-1.2
E	El-, gas-, värme- och vattenverk	12.6	49.0	14.0
F	Byggindustri	-1.8	3.4	-1.5
G	Parti- och detaljhandel, reparationsverkstäder	0.5	0.3	0.5
H	Hotell och restauranger	3.0	4.1	3.3
I	Transport, magasinering och kommunikation	-2.4	-1.8	-2.3
J	Kreditinstitut och försäkringsbolag	-1.4	-3.8	-1.6
K	Fastighetsbolag, uthyrningsfirmor och företagservicefirmor	2.1	-1.2	1.7
M	Utbildningsväsendet	6.0	-4.9	3.7
N	Hälso- o sjukvård, socialtjänst och veterinärkliniker	-2.6	0.8	-1.6
O	Andra samhällliga o personliga tjänster	0.1	1.6	0.4
Totalt		-0.3	1.8	-0.1

Antalet anställda samlas in av fler undersökningar vid SCB (se avsnittet ”Bra att veta”). Diagrammet nedan visar en jämförelse på månadsbasis mellan den kortperiodiska sysselsättningsundersökningen och Arbetskraftsundersökningen (AKU).

Antalet anställda inom privat sektor, KS och AKU

Antal i tusental

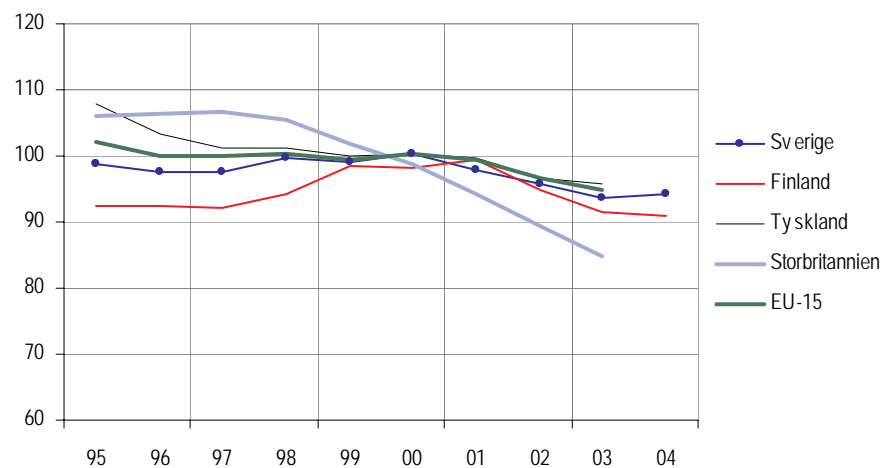


data fr.o.m. juli 2000 t.o.m. december 2004

Diagrammet nedan visar hur antalet anställda har utvecklats inom Sveriges industri jämfört med några andra europeiska länder.

Sysselsättningsutveckling inom industrin¹ – Internationell jämförelse

Index: 2000=100



Källa: Short-term Statistics, Eurostat

Samtliga data från kvartal 3 tom 2004

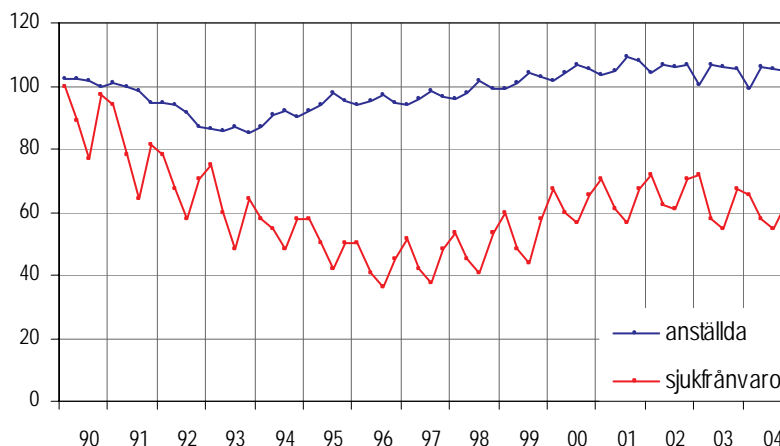
1) Med industrin menas bransch C-E (SNI2002)

Sjukfrånvaro

Den totala sjukfrånvaron uppgick fjärde kvartalet 2004 till 4,5 procent av antalet anställda, vilket innebär att sjukfrånvaron minskade med 0,3 procentenheter jämfört med motsvarande kvartal 2003. Landstingssektorns sjukfrånvaro uppgick till 5,7 procent, den kommunala och statliga sektorns sjukfrånvaro uppgick till 5,9 respektive 3,1 procent. Inom den privata sektorn uppgick sjukfrånvaron till 4,0 procent. Diagrammet nedan illustrerar utvecklingen av sjukfrånvaron inom den privata sektorn jämfört med sysselsättningen. Sjukfrånvaro mäts som andel av totalt antal anställda.

Sjukfrånvaro- och sysselsättningsutvecklingen, privat sektor

Index=100 kvartal 1 1990



data t.o.m. kvartal 4 2004

I början av 1990-talet minskade både sysselsättningen och sjukfrånvaron. Även efter 1994, då sysselsättningen började öka, fortsatte sjukfrånvaron att minska. Under följande år ökade sjukfrånvaron igen liksom sysselsättningen, till det senaste åren då båda åter har dämpats.

Sjukfrånvaron är i genomsnitt högre bland arbetsställen med många anställda än i arbetsställen med få. Detta illustreras i tabellen nedan.

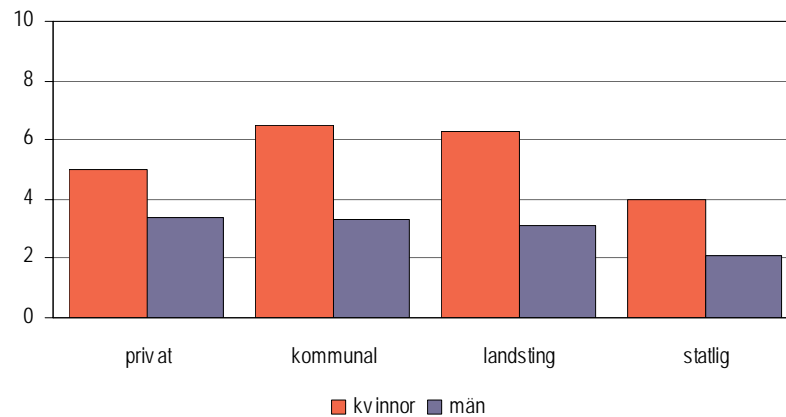
Sjukfrånvaron efter arbetsställets storlek, privat sektor

Antal anställda	4:e kvartalet	
	2003	2004
1- 4	2,3	2,3
5- 9	2,4	2,5
10- 19	3,4	3,3
20- 49	4,2	3,9
50- 99	5,3	4,9
100- 199	5,5	5,2
200-	5,7	5,3

Diagrammet nedan visar hur sjukfrånvaron ser ut inom de olika sektorerna.

Sjukfrånvaron efter sektor och kön, 4:e kvartalet 2004

procent



Sjukfrånvaronivån är högre bland kvinnor än bland män inom alla sektorer, vilket nedanstående tabell visar.

Kvinnors sjukfrånvaro i relation till mäns sjukfrånvaro efter sektor

Sektor	Kvartal 4 -03	Kvartal 1 -04	Kvartal 2 -04	Kvartal 3 -04	Kvartal 4 -04
Privat	147	150	144	139	147
Kommunal	171	174	188	163	197
Landsting	197	188	212	204	203
Statlig	177	162	171	165	191
Totalt	164	168	165	155	170

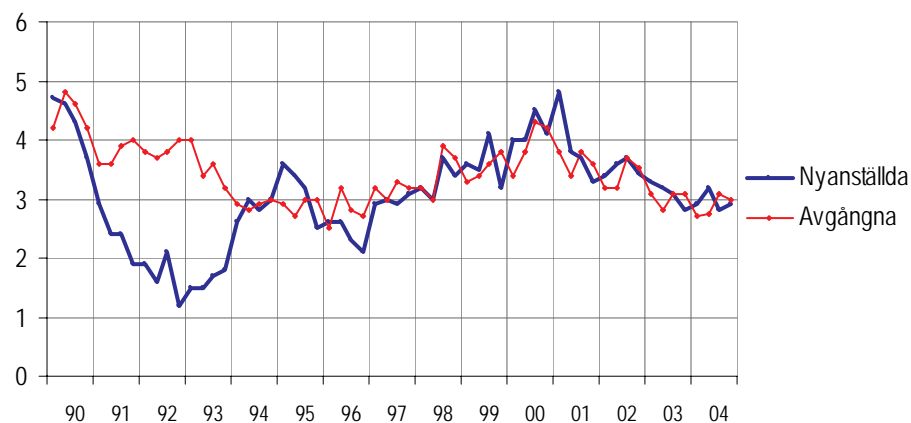
1) Indextalet uttrycker kvoten mellan kvinnors och mäns sjukfrånvaro

Personalomsättning i privat sektor

Diagrammet nedan illustrerar personalomsättningens utveckling, nyanställda och avgångna, bland tillsvidareanställda inom den privata sektorn.

Tillsvidare nyanställda och avgångna i procent av totalt tillsvidareanställda, kvartal 1 1990 – kvartal 4 2004

Andel i procent



data t.o.m kvartal 4 2004

Andelen tillsvidare nyanställda i privat sektor uppgick fjärde kvartalet 2004 till 2,9 procent vilket är en ökning med 0,1 procentenheter jämfört med tredje kvartalet 2004. Andelen tillsvidare avgångna uppgick till 3,0 procent vilket är en minskning med 0,1 procentenheter jämfört med tredje kvartalet 2004.

Personalomsättningens utveckling över tiden för kvinnor respektive män åskådliggörs i nedanstående tabell.

Andel tillsvidare nyanställda respektive avgångna i procent av antalet tillsvidareanställda inom privat sektor

Kvartal/År	Tillsvidare nyanställda		Tillsvidare avgångna	
	Kvinnor	Män	Kvinnor	Män
Kvartal 4-94	3,0	3,1	2,9	3,0
Kvartal 4-95	2,4	2,9	2,5	3,1
Kvartal 4-96	2,0	2,6	2,1	2,9
Kvartal 4-97	2,9	3,0	3,3	3,3
Kvartal 4-98	3,0	3,7	3,6	3,9
Kvartal 4-99	3,4	4,2	4,5	3,5
Kvartal 4-00	3,8	4,2	4,2	4,2
Kvartal 4-01	3,1	3,4	3,6	3,6
Kvartal 4-02	3,6	3,4	3,8	3,4
Kvartal 4-03	2,9	2,8	3,4	3,0
Kvartal 4-04	2,9	2,9	3,1	2,9

Tabeller

Teckenförklaring

Explanation of symbols

–	Noll	Zero
0	Mindre än 0,5	Less than 0.5
0,0	Mindre än 0,05	Less than 0.05
..	Uppgift inte tillgänglig eller för osäker för att anges	Data not available
.	Uppgift kan inte förekomma	Not applicable
*	Preliminär uppgift	Provisional figure

1. Antal anställda efter sektor, kön och anställningsform, 4:e kvartalet 2004

1. Employment by sector, sex and terms of employment, 4th quarter of 2004

	Anställda	Årlig förändring ¹ (%)	Tillsvidareanställda	Visstidsanställda
Privat	2 526 494 ± 18 929	-0,1 ± 1,1	2 221 000	305 500
Kvinnor	937 444 ± 13 738	-0,1 ± 2,2	783 200	154 200
Män	1 589 049 ± 13 913	-0,1 ± 1,3	1 437 700	151 300
Kommunal ²	876 931 ± 0	-2,5 ± 0,0	629 800	247 200
Kvinnor	698 092 ± 0	-2,4 ± 0,0	506 800	191 300
Män	178 838 ± 0	-2,8 ± 0,0	123 000	55 900
Landsting	248 499 ± 0	-1,0 ± 0,0	216 800	31 700
Kvinnor	199 743 ± 0	-1,3 ± 0,0	176 200	23 500
Män	48 756 ± 0	0,0 ± 0,0	40 600	8 200
Statlig ²	232 470 ± 0	0,0 ± 0,0	180 800	51 600
Kvinnor	111 739 ± 0	-0,1 ± 0,0	87 400	24 300
Män	120 731 ± 0	0,1 ± 0,0	93 400	27 300
Totalt	3 884 394 ± 18 929	-0,7 ± 0,7	3 248 400	636 000
Kvinnor	1 947 018 ± 13 738	-1,0 ± 1,0	1 553 600	393 300
Män	1 937 374 ± 13 913	-0,3 ± 1,1	1 694 700	242 700

1) Värdet till höger om ± anger ett 95%-igt konfidensintervall omkring skattningen.

2) Uppgifterna avseende statlig och kommunal sektor hämtas dels från Konjunkturstatistik löner för statlig sektor (KLS) och dels från Konjunkturstatistik löner för kommunal sektor (KLK).

2. Antal anställda efter näringsgren och anställningsförhållande. Privat sektor, 4:e kvartalet 2004

2. Number of employees by branch of industry and terms of employment. Private sector 4th quarter of 2004

SNI/Näringsgren	Anställda	Årlig förändring ¹ (%)	Tillsvidare anställda	Visstids anställda	
A+B	Jordbruk, jakt o skogsbruk	32 211 ± 1 272	-0,2 ± 5,8	27 100	5 100
C+D	Tillverkning o mineralutvinning	691 914 ± 5 204	-1,2 ± 1,0	646 100	45 900
C	Gruvor och mineralutvinning	7 407 ± 647	6,0 ± 11,7	6 800	600
D	Tillverkningsindustri	684 507 ± 5 208	-1,2 ± 1,1	639 200	45 300
15-16	Livsmedel, dryckesvaror o tobaksindustri	60 923 ± 1 958	-1,2 ± 4,9	52 700	8 200
17-19	Tillverkning av textilier, beklädnad, läder och lädervaror	9 999 ± 521	-7,3 ± 7,3	9 300	700
20	Trävaruindustri	34 653 ± 1 813	1,0 ± 7,4	32 000	2 600
21	Massa, pappers o pappersvarutillverkning	38 134 ± 537	-3,6 ± 2,1	36 400	1 700
22	Förlag, grafisk och annan reproduktionsindustri	43 388 ± 1 827	1,6 ± 5,9	39 000	4 400
23-24	Kemisk och stenkolsindustri, petroleum och kärnbränsle	40 773 ± 862	-7,0 ± 3,7	38 500	2 300
25	Gummi o plastvaruindustri	25 387 ± 1 276	-2,0 ± 6,9	23 600	1 800
26	Jord o stenvaruindustri	16 224 ± 927	1,2 ± 8,5	14 900	1 300
27	Stål o metallverk	34 324 ± 902	8,8 ± 3,8	32 900	1 500
28-35	Motsvarar verkstadsindustri	341 148 ± 5 123	-1,0 ± 2,1	321 900	19 200
28	Metallvaruindustri utom maskiner och apparater	73 066 ± 3 091	-1,9 ± 6,4	68 400	4 700
29	Maskinindustri som ej ingår i annan avd. Tillverkning av konktorsmaskiner, datorer och annan elektronik	95 526 ± 4 475	-0,5 ± 5,8	90 000	5 600
30-31	Teleproduktindustri	26 181 ± 1 086	-1,9 ± 5,4	25 000	1 200
32 ²	Industri för optikprodukter	25 561 ± 294	-8,4 ± 2,6	24 500	1 100
33	Industri för motorfordon	21 886 ± 1 695	-6,9 ± 11,9	20 700	1 100
34	Industri för motorfordon	80 328 ± 2 023	4,7 ± 3,5	75 200	5 200
35	Annan transportmedelindustri	18 601 ± 1 331	-3,3 ± 9,6	18 200	400
36-37	Övrig tillverknings- o återvinningsindustri	39 553 ± 2 276	-6,3 ± 8,9	38 000	1 600
E³	El, gas, värme- och vattenverk	25 392 ± 1 296	14,0 ± 7,7	24 100	1 300
F	Byggindustri	177 469 ± 4 314	-1,5 ± 3,2	164 600	12 900
451-2+455	Mark, grund o byggnadsentreprenörer, uthyrningsfirmor för byggnadsmask.	95 590 ± 2 999	-0,9 ± 4,5	86 400	9 200
453-4	Byggnadsinstallations och slutbehandlingsfirmor	81 879 ± 3 798	-2,1 ± 5,9	78 200	3 600
G	Parti och detaljhandel, reparationsverkstäder	467 073 ± 9 051	0,5 ± 3,1	409 500	57 500
50	Handel med och serviceverkstäder för motorfordon	71 413 ± 3 387	-3,7 ± 6,7	64 600	6 800
51	Parti och agenturhandel utom med motorfordon	178 454 ± 6 729	-1,8 ± 6,2	165 500	12 900
52	Detaljhandel ej motorfordon och reparationsverkstäder	217 206 ± 7 911	3,9 ± 5,8	179 400	37 800
521	Detaljhandel med brett sortiment	78 227 ± 5 588	0,0 ± 11,4	63 100	15 100
522	Specialiserade livsmedelsbutiker samt systembutiker och tobaksaffärer	12 324 ± 1 760	3,1 ± 27,9	10 300	2 000
H	Hotell o restauranger	88 358 ± 5 935	3,3 ± 8,7	64 800	23 600
I	Transport, magasinering och kommunikation	240 318 ± 5 845	-2,3 ± 3,7	208 300	32 000
60	Landtransportföretag	104 687 ± 5 559	-1,5 ± 7,4	89 700	15 000
64	Post o telekommunikationsföretag	70 630 ± 4 337	-7,2 ± 10,4	59 200	11 500
J	Kreditinstitut o försäkringsbolag	80 170 ± 3 846	-1,6 ± 5,7	74 300	5 900
65+671	Banker o andra kreditinstitut	56 798 ± 3 138	-1,5 ± 7,3	52 100	4 700
66+672	Försäkringsbolag	23 371 ± 1 786	-1,8 ± 9,1	22 200	1 200
K	Fastighetsbolag, uthyrnings och företagservicefirmor	415 375 ± 8 332	1,7 ± 3,8	367 300	48 100
70	Fastighetsbolag o fastighetsförvaltare	50 991 ± 2 313	-1,9 ± 6,5	46 900	4 100
71	Uthyrningsfirmor	8 950 ± 449	0,0 ± 7,2	8 200	700
72	Datakonsulter o dataservicebyråer	80 376 ± 3 542	-0,9 ± 6,5	76 700	3 600
73 ³	Forsknings o utvecklingsinstitutioner	14 110 ± 602	5,0 ± 6,5	11 400	2 700
74	Andra företagservicefirmor	260 948 ± 7 958	3,1 ± 6,3	224 000	36 900

SNI/Näringsgren		Anställda	Årlig förändring ¹ (%)	Tillsvidare anställda	Visstids anställda
M	Utbildningsväsendet	54 090 ± 1 411	3,7 ± 4,3	44 000	10 100
N	Hälsa och sjukvård, socialtjänst och veterinärkliniker	119 162 ± 6 927	-1,6 ± 7,9	83 000	36 100
O	Andra samhällseliga och personliga tjänster	133 476 ± 5 110	0,4 ± 4,7	106 500	27 000
	91 Intresseorganisationer och samfund	60 258 ± 6 247	1,5 ± 12,6	50 700	9 600
	92 Enheter för rekreation och sport	53 585 ± 6 033	-1,2 ± 13,0	37 800	15 800
TOTALT		2 526 495 ± 18 930	-0,1 ± 1,1	2 221 000	305 500

- 1) Värdet till höger om ± anger ett 95%-igt konfidensintervall omkring skattningen.
- 2) Förändringstalen bör tolkas med försiktighet då ett flertal stora arbetsställen bytt från denna bransch under året.

3. Antal anställda efter näringsgren. Privat sektor, oktober, november och december 2004

3. Number of employees by industry. Private sector, October, November and December 2004

SNI/Näringsgren ²	Antalet anställda totalt samt årlig förändring i procent ¹					
	Oktober		November		December	
Industrin	718 200	-1,8 ± 1,4	713 400	-0,7 ± 1,5	722 000	1,2 ± 1,6
Tjänstenäringarna	1 597 500	1,4 ± 2,3	1 589 200	-0,8 ± 2,4	1 598 500	0,4 ± 2,6
Övriga	212 400	-4,5 ± 3,9	210 600	0,4 ± 4,3	206 400	0,5 ± 5,1
TOTALT	2 528 200	0,0 ± 1,5	2 513 300	-0,6 ± 1,6	2 526 900	0,7 ± 1,8

- 1) Värdet till höger om ± anger ett 95%-igt konfidensintervall omkring skattningen.
- 2) Industrin definieras som branscherna C – E, tjänstenäringarna definieras som branscherna G – O och övriga definieras som branscherna A + B samt F.

4. Procentuell fördelning av antalet anställda efter näringsgren och kön. Privat sektor, 4:e kvartalet 2004

4. Percentage distribution of employees by industry and sex. Private sector, 4th quarter of 2004

SNI/Näringsgren		Anställda i procent		
		Totalt	Kvinnor	Män
A+B	Jordbruk, jakt och skogsbruk	1,3	0,8	1,5
C+D	Tillverkning och mineralutvinning	27,4	19,0	32,3
C	Gruvor och mineralutvinningsindustri	0,3	0,1	0,4
D	Tillverkningsindustri	27,1	18,9	31,9
28-35	Verkstadsindustri	13,5	7,6	17,0
E	El, gas, värme och vattenkraft	1,0	0,7	1,2
F	Byggindustri	7,0	1,7	10,2
G	Parti och detaljhandel, reparationsverkstäder	18,5	22,4	16,2
H	Hotell och restauranger	3,5	5,2	2,5
I	Transport, magasinering och kommunikation	9,5	6,8	11,1
J	Kreditinstitut och försäkringsbolag	3,2	4,9	2,2
K	Fastighetsbolag, uthyrnings och företagsservicefirmor	15,9	16,8	15,4
M	Utbildningsväsendet	2,7	4,7	1,6
N	Hälsa och sjukvård, socialtjänst och veterinärkliniker	4,7	9,8	1,8
O	Övriga samhällliga och personliga tjänster	5,3	7,2	4,2
TOTALT		100,0	100,0	100,0

5. Andel visstidsanställda i procent av totalt antal anställda efter näringsgren. Privat sektor, 1:a kvartalet 1993 – 4:e kvartalet 2004

5. Proportion of temporary employees in relation to total number of employees by industry. Private sector, 1st quarter of 1993 – 4th quarter of 2004

		Andelen visstidsanställda i procent av totalt anställda					
	Kvartal/ Bransch	Tillverkn -industri	Byggnads -industri	Handel	Hotell och restaurang	Finansiell verksamhet	Totalt
1	1993	3,5	6,3	8,4	18,5	3,9	6,8
	1994	4,9	6,8	8,8	18,7	5,1	8,1
	1995	5,9	7,9	10,0	27,0	5,2	9,6
	1996	5,0	7,6	9,4	21,9	6,2	8,7
	1997	4,6	7,0	9,2	22,6	6,7	8,8
	1998	5,8	7,8	9,8	22,3	8,1	9,8
	1999	5,6	7,2	10,8	26,4	9,1	10,4
	2000	6,4	6,4	12,0	26,6	8,8	11,3
	2001	5,8	5,3	10,9	27,8	7,5	10,8
	2002	5,3	5,1	10,6	26,0	7,5	10,3
	2003	5,5	4,6	10,6	25,5	8,0	10,4
	2004	5,3	4,6	11,4	24,8	7,2	10,7
	2	1993	5,3	9,2	9,4	22,8	5,0
1994		6,9	11,8	10,7	25,8	7,2	10,2
1995		7,1	11,1	11,1	27,5	6,7	11,0
1996		5,9	11,3	10,6	27,5	6,9	10,2
1997		6,7	11,4	11,1	29,1	8,9	11,0
1998		7,5	10,1	11,5	30,9	9,6	11,7
1999		7,2	10,3	12,4	33,1	10,4	12,4
2000		7,7	9,2	13,0	31,9	9,4	12,9
2001		6,9	7,5	11,2	31,0	8,6	11,9
2002		7,1	7,5	11,7	29,0	7,9	12,0
2003		7,0	7,0	12,4	28,2	7,9	12,2
2004		7,0	7,9	12,1	27,6	7,4	12,2
3		1993	6,7	12,0	11,6	25,4	5,7
	1994	8,6	14,0	12,8	30,9	7,0	11,7
	1995	7,9	12,5	12,8	28,9	6,7	11,7
	1996	6,9	13,6	11,8	30,2	8,1	11,3
	1997	8,1	11,5	12,8	30,8	9,2	12,3
	1998	8,8	12,7	13,0	30,5	9,7	13,2
	1999	8,7	11,4	14,8	33,5	10,0	14,0
	2000	8,8	9,5	13,2	31,3	9,8	13,7
	2001	7,9	8,3	12,7	30,4	8,7	12,9
	2002	7,9	9,9	12,8	31,3	9,0	13,1
	2003	7,8	8,5	13,9	27,9	9,2	13,2
	2004	7,0	7,8	12,1	27,6	7,4	12,2
	4	1993	5,3	8,7	10,0	20,5	5,1
1994		6,6	12,2	10,8	25,8	6,0	9,7
1995		6,3	10,3	10,6	23,1	6,2	9,8
1996		5,1	10,4	10,1	26,2	6,8	9,4
1997		6,6	11,0	10,9	27,1	7,8	10,8
1998		6,8	9,4	11,7	26,9	9,0	11,3
1999		7,2	9,3	12,1	28,6	8,8	12,0
2000		7,1	7,3	12,6	27,0	7,2	11,8
2001		6,0	6,9	11,3	26,2	7,7	11,2
2002		6,5	7,1	11,6	26,2	7,5	11,6
2003		5,8	6,9	12,3	26,0	7,4	11,6
2004		7,0	7,8	12,1	27,6	7,4	12,2

6A. Antal anställda efter sektor och län, 4:e kvartalet 2004

6A. Number of employees by sector and county, 4th quarter of 2004

Län/Sektor		Kommunal	Landsting	Statlig	Offentlig	Privat	Totalt		
Stockholm	Antal	137 274	33 236	65 547	236 057	688 797	924 854	±	10 802
	Förändring	-1,1	-2,2	-0,1	-1,0	-0,6	-0,7		..
Uppsala	Antal	29 778	11 409	15 265	56 452	60 855	117 307	±	2 326
	Förändring	-4,1	-3,3	-1,9	-3,3	-4,4	-3,9		..
Södermanland	Antal	26 048	7 261	5 320	38 629	58 144	96 773	±	2 328
	Förändring	-2,0	0,5	3,1	-0,9	-7,3	-4,9		..
Östergötland	Antal	36 723	12 204	11 454	60 381	107 425	167 806	±	3 608
	Förändring	-3,6	-4,4	0,6	-3,0	-4,1	-3,7		..
Jönköping	Antal	35 815	10 480	5 699	51 994	97 433	149 427	±	2 202
	Förändring	-3,8	1,2	0,4	-2,4	0,4	-0,6		..
Kronoberg	Antal	19 682	5 331	3 285	28 298	54 441	82 739	±	1 840
	Förändring	-0,6	1,9	2,6	0,2	3,9	2,6		..
Kalmar	Antal	25 466	6 588	3 425	35 479	56 471	91 950	±	3 339
	Förändring	-1,9	-4,9	-5,0	-2,2	-0,7	-1,3		..
Gotland ¹	Antal	9 190	-	1 792	10 982	10 583	21 565	±	1 010
	Förändring	-3,0	-	1,9	-2,2	-5,9	-4,1		..
Blekinge	Antal	16 282	4 923	4 611	25 816	37 791	63 607	±	2 581
	Förändring	-0,9	0,3	1,6	-0,2	-1,5	-1,0		..
Skåne	Antal	108 293	32 798	25 791	166 882	300 400	467 282	±	5 798
	Förändring	-2,4	0,9	2,2	-1,1	0,8	0,1		..
Halland	Antal	28 428	7 381	4 134	39 943	67 583	107 526	±	2 927
	Förändring	-2,6	-0,7	-3,8	-2,4	3,5	1,3		..
Västra Götaland	Antal	153 788	45 524	29 940	229 252	451 076	680 328	±	9 012
	Förändring	-1,7	0,7	-2,2	-1,3	2,4	1,1		..
Värmland	Antal	30 606	7 903	5 579	44 088	64 151	108 239	±	2 678
	Förändring	-2,7	-4,0	-2,6	-3,0	1,0	-0,6		..
Örebro	Antal	27 619	8 815	6 709	43 143	69 725	112 868	±	2 251
	Förändring	-3,7	-6,2	0,6	-3,5	0,9	-0,8		..
Västmanland	Antal	24 762	6 772	3 953	35 487	65 919	101 406	±	2 375
	Förändring	-4,7	-2,4	2,0	-3,5	-7,2	-6,0		..
Dalarna	Antal	32 015	8 871	5 327	46 213	69 559	115 772	±	2 892
	Förändring	-2,4	1,9	0,7	-1,2	-1,8	-1,6		..
Gävleborg	Antal	29 713	8 576	5 582	43 871	64 183	108 054	±	2 775
	Förändring	-3,7	-0,8	2,6	-2,4	2,7	0,6		..
Västernorrland	Antal	27 972	8 622	6 883	43 477	61 186	104 663	±	3 651
	Förändring	-3,4	0,8	0,1	-2,0	2,7	0,7		..
Jämtland	Antal	15 430	4 198	3 856	23 484	28 090	51 574	±	2 027
	Förändring	-5,8	-2,3	1,0	-4,1	-3,7	-3,9		..
Västerbotten	Antal	31 344	10 035	9 044	50 423	59 328	109 751	±	3 877
	Förändring	-3,8	-1,6	1,6	-2,5	4,3	1,1		..
Norrbotten	Antal	30 703	7 572	9 274	47 549	53 353	100 902	±	3 477
	Förändring	-2,3	-2,1	-0,6	-2,0	-2,9	-2,5		..
Totalt	Antal	876 931	248 499	232 470	1 357 900	2 526 495	3 884 395	±	18 929
	Förändring	-2,5	-1,0	0,0	-1,8	-0,1	-0,7		..
Kvinnor	Antal	698 092	199 743	111 739	1 009 574	937 444	1 947 018	±	13 738
	Förändring	-2,4	-1,3	-0,1	-1,9	-0,1	-1,0		..
Män	Antal	178 838	48 756	120 731	348 325	1 589 049	1 937 374	±	13 913
	Förändring	-2,8	0,0	0,1	-1,4	-0,1	-0,3		..

1) Förändringsskattningen bör tolkas med försiktighet då uppgifterna för jämförelsekvartalet är något osäkra.

6B. Procentuell fördelning av anställda efter län och kön, 4:e kvartalet 2004

6B. Percentage distribution of employees by county and sex, 4th quarter of 2004

Län	Anställda i procent		Totalt
	Kvinnor	Män	
Stockholm	23,8	23,9	23,8
Uppsala	3,1	2,9	3,0
Södermanland	2,5	2,5	2,5
Östergötland	4,1	4,5	4,3
Jönköping	3,7	4,0	3,8
Kronoberg	2,0	2,2	2,1
Kalmar	2,4	2,4	2,4
Gotland	0,6	0,5	0,6
Blekinge	1,6	1,7	1,6
Skåne	12,1	11,9	12,0
Halland	3,0	2,6	2,8
Västra Götaland	17,5	17,5	17,5
Värmland	2,8	2,8	2,8
Örebro	2,8	3,0	2,9
Västmanland	2,7	2,6	2,6
Dalarna	2,9	3,0	3,0
Gävleborg	2,8	2,7	2,8
Västernorrland	2,7	2,7	2,7
Jämtland	1,3	1,3	1,3
Västerbotten	2,9	2,7	2,8
Norrbottn	2,6	2,6	2,6
Totalt	100,0	100,0	100,0

6C. Antal anställda efter län och bransch. Privat sektor, 4:e kvartalet 2004

6C. Employees in private sector by county and industry, 4th quarter of 2004

Län	Bransch ¹	Antal anställda ²	
Stockholm	Industrin	93 098	± 5 237
	Tjänstenäringarna	551 956	± 12 941
	Övriga	43 741	± 3 827
	Totalt	688 796	± 10 802
Uppsala	Industrin	14 826	± 1 799
	Tjänstenäringarna	39 226	± 3 042
	Övriga	6 802	± 1 721
	Totalt	60 855	± 2 325
Södermanland	Industrin	24 441	± 3 106
	Tjänstenäringarna	28 247	± 3 839
	Övriga	5 456	± 2 296
	Totalt	58 144	± 2 327
Östergötland	Industrin	37 470	± 4 399
	Tjänstenäringarna	60 804	± 5 795
	Övriga	9 149	± 2 282
	Totalt	107 424	± 3 607
Jönköping	Industrin	43 243	± 3 901
	Tjänstenäringarna	46 564	± 4 457
	Övriga	7 624	± 1 926
	Totalt	97 433	± 2 202
Kronoberg	Industrin	21 285	± 2 831
	Tjänstenäringarna	29 296	± 3 088
	Övriga	3 859	± 1 364
	Totalt	54 440	± 1 840
Kalmar	Industrin	25 677	± 2 997
	Tjänstenäringarna	25 909	± 3 240
	Övriga	4 883	± 1 528
	Totalt	56 470	± 3 339
Gotland	Industrin	1 682	± 396
	Tjänstenäringarna	6 935	± 1 264
	Övriga	1 963	± 982
	Totalt	10 582	± 1 010

1) Industrin definieras som branscherna C – E, tjänstenäringarna definieras som branscherna G – O och övriga definieras som branscherna A + B samt F

2) Värdet till höger om ± anger ett 95%-igt konfidensintervall omkring skattningen.

6C. Antal anställda efter län och bransch. Privat sektor, 4:e kvartalet 2004

Län	Bransch ¹	Antal anställda ²		
Blekinge	Industrin	16 488	±	2 266
	Tjänstenäringarna	18 533	±	3 863
	Övriga	2 769	±	1 334
	Totalt	37 791	±	2 581
Skåne	Industrin	79 343	±	4 866
	Tjänstenäringarna	192 039	±	7 150
	Övriga	29 016	±	3 870
	Totalt	300 399	±	5 798
Halland	Industrin	22 665	±	3 769
	Tjänstenäringarna	38 578	±	4 068
	Övriga	6 339	±	1 735
	Totalt	67 583	±	2 927
Västra Götaland	Industrin	151 088	±	6 616
	Tjänstenäringarna	267 049	±	10 572
	Övriga	32 938	±	4 473
	Totalt	451 076	±	9 012
Värmland	Industrin	21 562	±	2 722
	Tjänstenäringarna	35 854	±	4 200
	Övriga	6 734	±	3 269
	Totalt	64 151	±	2 677
Örebro	Industrin	23 904	±	2 430
	Tjänstenäringarna	39 197	±	3 512
	Övriga	6 622	±	1 882
	Totalt	69 724	±	2 250
Västmanland	Industrin	28 527	±	3 306
	Tjänstenäringarna	30 551	±	4 356
	Övriga	6 839	±	1 820
	Totalt	65 919	±	2 375
Dalarna	Industrin	24 703	±	3 201
	Tjänstenäringarna	37 357	±	5 102
	Övriga	7 497	±	2 583
	Totalt	69 558	±	2 891
Gävleborg	Industrin	27 324	±	3 105
	Tjänstenäringarna	31 185	±	3 979
	Övriga	5 672	±	1 616
	Totalt	64 183	±	2 774

1) Industrin definieras som branscherna C – E, tjänstenäringarna definieras som branscherna G – O och övriga definieras som branscherna A + B samt F

2) Värdet till höger om ± anger ett 95%-igt konfidensintervall omkring skattningen.

6C. Antal anställda efter län och bransch. Privat sektor, 4:e kvartalet 2004

Län	Bransch ¹	Antal anställda ²	
Västernorrland	Industrin	19 187	± 2 742
	Tjänstenäringarna	35 278	± 4 930
	Övriga	6 719	± 2 015
	Totalt	61 185	± 3 651
Jämtland	Industrin	5 555	± 1 309
	Tjänstenäringarna	19 402	± 2 597
	Övriga	3 131	± 1 084
	Totalt	28 090	± 2 027
Västerbotten	Industrin	18 123	± 2 840
	Tjänstenäringarna	33 723	± 4 032
	Övriga	7 481	± 2 088
	Totalt	59 328	± 3 877
Norrbotten	Industrin	17 104	± 3 768
	Tjänstenäringarna	31 815	± 3 306
	Övriga	4 432	± 1 371
	Totalt	53 353	± 3 477
TOTALT		2 526 494	± 18 929

1) Industrin definieras som branscherna C – E, tjänstenäringarna definieras som branscherna G – O och övriga definieras som branscherna A + B samt F

2) Värdet till höger om ± anger ett 95%-igt konfidensintervall omkring skattningen.

7. Antal anställda efter storleksklass och bransch. Privat sektor, 4:e kvartalet 2004

7. Number of employees by size of establishment and industry. Private sector, 4th quarter of 2004

	Storleksklass/Bransch		Antal anställda ¹
1-4	Jordbruk, jakt o skogsbruk	15 228 ±	1 218
	Tillverkning, mineralutvinning o energiproduktion	30 698 ±	2 098
	Byggindustri	31 509 ±	2 344
	Parti o detaljhandel, reparationsverkstäder	83 465 ±	4 953
	Finansiell verksamhet, företagstjänster, transport och kommunikation	109 410 ±	5 253
	Utbildningsväsendet, hälso o sjukvård, socialtjänst och veterinärkliniker	19 412 ±	1 750
	Personliga o kulturella tjänster	50 747 ±	3 703
	TOTALT	340 472 ±	8 963
5-9	Jordbruk, jakt o skogsbruk	6 372 ±	518
	Tillverkning, mineralutvinning o energiproduktion	31 397 ±	1 638
	Byggindustri	24 811 ±	1 573
	Parti o detaljhandel, reparationsverkstäder	84 537 ±	4 636
	Finansiell verksamhet, företagstjänster, transport o kommunikation	73 425 ±	3 805
	Utbildningsväsendet, hälso o sjukvård, socialtjänst o veterinärkliniker	22 450 ±	1 944
	Personliga o kulturella tjänster	35 944 ±	3 013
	TOTALT	278 939 ±	7 366
10-19	Jordbruk, jakt o skogsbruk	3 605 ±	570
	Tillverkning, mineralutvinning o energiproduktion	53 321 ±	4 243
	Byggindustri	32 739 ±	3 549
	Parti o detaljhandel, reparationsverkstäder	87 581 ±	8 247
	Finansiell verksamhet, företagstjänster, transport o kommunikation	90 766 ±	10 553
	Utbildningsväsendet, hälso o sjukvård, socialtjänst o veterinärkliniker	27 145 ±	3 359
	Personliga o kulturella tjänster	37 902 ±	5 136
	TOTALT	333 062 ±	15 843
20-49	Jordbruk, jakt o skogsbruk	3 004 ±	969
	Tillverkning, mineralutvinning o energiproduktion	90 278 ±	7 642
	Byggindustri	38 293 ±	4 531
	Parti o detaljhandel, reparationsverkstäder	96 003 ±	11 660
	Finansiell verksamhet, företagstjänster, transport o kommunikation	122 743 ±	12 247
	Utbildningsväsendet, hälso o sjukvård, socialtjänst o veterinärkliniker	37 633 ±	12 001
	Personliga o kulturella tjänster	45 265 ±	7 453
	TOTALT	433 223 ±	23 827
50-99	Jordbruk, jakt o skogsbruk	2 714 ±	538
	Tillverkning, mineralutvinning o energiproduktion	90 383 ±	4 580
	Byggindustri	18 833 ±	2 344
	Parti o detaljhandel, reparationsverkstäder	45 973 ±	6 009
	Finansiell verksamhet, företagstjänster, transport o kommunikation	98 620 ±	7 552
	Utbildningsväsendet, hälso o sjukvård, socialtjänst o veterinärkliniker	25 584 ±	4 359
	Personliga o kulturella tjänster	23 713 ±	3 235
	TOTALT	305 823 ±	12 326

7. Antal anställda efter storleksklass och bransch. Privat sektor, 4:e kvartalet 2004

Storleksklass/Bransch		Antal anställda ¹	
100-	Jordbruk, jakt o skogsbruk	1 284 ±	0
	Tillverkning, mineralutvinning o energiproduktion	421 224 ±	0
	Byggindustri	31 280 ±	0
	Parti o detaljhandel, reparationsverkstäder	69 512 ±	0
	Finansiell verksamhet, företagstjänster, transport o kommunikation	242 381 ±	0
	Utbildningsväsendet, hälso o sjukvård, socialtjänst o veterinärkliniker	41 025 ±	0
	Personliga o kulturella tjänster	28 261 ±	0
	TOTALT	834 973 ±	0
TOTALT		2 526 494 ±	18 929

1) Värdet till höger om ± anger ett 95%-igt konfidensintervall omkring skattningen.

8. Index: Antal anställda efter näringsgren och anställningsförhållande. Privat sektor, kvartal 1 1995 – kvartal 4 2004 (1990:1=100)

8. Index of employment by industry and terms of employment. Private sector, 1st quarter of 1995 – 4th quarter of 2004 (1990:1=100)

	År-Kvartal/ Näringsgren	Tillverkningsind.		Byggindustri		Handel		Finansiell verksam.		Hotell o restaurang	
		Tillsvid.	Totalt	Tillsvid.	Totalt	Tillsvid.	Totalt	Tillsvid.	Totalt	Tillsvid.	Totalt
(1990 ¹	1	859,7	896,8	205,2	219,5	439,2	490,7	81,2	85,4	63,3	88,0)
1995	1	77,5	78,9	66,0	67,1	86,5	86,0	92,2	92,5	78,4	77,2
	2	77,5	80,0	68,2	71,7	85,8	86,4	91,4	93,1	78,4	77,7
	3	79,3	82,6	74,4	79,5	87,9	90,2	92,9	94,6	85,0	86,0
	4	79,9	81,7	73,2	76,3	87,3	87,4	91,1	92,4	84,8	79,3
1996	1	80,4	81,2	68,8	69,6	87,1	86,1	90,6	91,9	84,8	78,2
	2	80,4	81,9	69,5	73,3	86,5	86,6	90,1	92,0	80,1	79,4
	3	79,8	82,2	73,1	79,1	87,3	88,6	88,3	91,3	82,5	85,0
	4	79,5	80,4	71,1	74,2	87,1	86,7	87,7	89,5	80,9	78,8
1997	1	78,9	79,3	68,0	68,4	86,8	85,6	92,0	93,8	81,5	75,8
	2	78,6	80,8	67,5	71,2	86,0	86,5	91,1	95,1	80,3	81,5
	3	78,6	82,0	70,1	74,1	87,6	90,0	92,0	96,4	81,7	84,9
	4	78,6	80,6	68,0	71,4	86,9	87,3	90,9	93,7	79,8	78,8
1998	1	78,9	80,3	67,1	68,0	87,9	87,3	88,9	92,0	89,9	83,3
	2	79,1	81,9	68,2	70,9	87,1	88,1	87,9	92,5	89,9	93,6
	3	79,4	83,4	70,6	75,5	89,6	92,2	86,8	91,5	91,2	94,3
	4	79,7	82,0	70,7	73,0	89,3	90,5	86,3	90,2	92,4	90,9
1999	1	79,9	81,1	70,5	71,1	87,8	88,1	86,9	91,0	94,0	91,9
	2	79,4	81,9	71,7	74,7	87,3	89,2	85,7	91,0	94,0	101,1
	3	79,4	83,4	75,2	79,4	89,4	93,9	87,9	92,9	99,2	107,3
	4	79,1	81,7	75,1	77,4	89,6	91,3	87,2	90,9	97,8	98,5
2000	1	79,3	81,2	73,5	73,4	90,8	92,4	84,2	87,8	97,6	95,7
	2	79,2	82,3	74,9	77,1	91,9	94,6	85,7	89,9	100,0	105,7
	3	80,1	84,2	81,6	84,3	91,9	94,7	88,9	93,7	99,4	104,0
	4	80,2	82,8	80,8	81,5	91,3	93,5	88,8	91,0	100,0	98,5
2001	1	79,9	81,3	79,9	78,9	92,4	92,7	85,0	87,4	102,8	102,4
	2	80,1	82,5	80,3	81,1	91,3	92,1	85,2	88,6	101,1	105,5
	3	80,3	83,6	83,7	85,3	94,1	96,4	93,7	97,7	103,6	107,0
	4	79,4	80,9	83,1	83,4	92,8	93,6	93,3	96,1	102,7	100,1
2002	1	78,8	79,8	80,5	79,2	91,5	91,7	92,2	94,8	100,6	97,7
	2	78,6	81,1	80,4	81,2	90,0	91,2	92,5	95,4	103,5	104,9
	3	77,9	81,1	80,0	83,0	89,3	91,7	91,7	95,9	99,5	104,2
	4	77,1	79,0	82,1	82,6	90,5	91,6	93,1	95,7	103,3	100,7
2003	1	76,6	77,7	79,7	78,1	90,1	90,2	91,1	94,1	100,2	96,7
	2	77,9	80,3	82,4	82,8	92,6	94,6	91,7	94,7	100,0	100,2
	3	76,9	80,0	82,2	84,0	92,1	95,8	90,3	94,5	96,8	96,6
	4	76,1	77,5	81,5	81,9	92,3	94,3	91,6	94,0	100,0	97,2
2004	1	75,0	76,0	78,1	76,5	90,8	91,8	90,5	92,7	97,3	93,1
	2	75,2	77,5	79,4	80,6	93,6	95,4	90,4	92,9	103,8	103,1
	3	75,2	77,5	79,8	80,9	93,6	95,4	90,4	92,9	103,8	103,2
	4	75,2	77,5	79,8	80,9	93,6	95,4	90,4	92,9	103,8	103,2

1) För kvartal 1 1990 redovisas antal i tusental.

9. Andel frånvarande i procent efter frånvaroorsak, sektor och kön. 4:e kvartalet 2004

9. Proportion of absent employees in relation to total number of employees by reason of absence, sector and sex. Private sector, 4th quarter of 2004

Sektor/ Frånvaroorsak	Sjukdom ²	Semester ²	Övrig frånvaro ²
<i>Privat</i>			
Kvinnor	5,0 ± 0,3	1,3 ± 0,1	4,9 ± 0,3
Män	3,4 ± 0,1	1,6 ± 0,1	2,1 ± 0,1
Totalt	4,0 ± 0,1	1,5 ± 0,1	3,2 ± 0,2
Förändring totalt ²	-0,3 ± 0,2	0,0 ± 0,2	0,0 ± 0,2
<i>Kommunal</i>			
Kvinnor	6,5 ± 0,3	1,7 ± 0,1	5,8 ± 0,3
Män	3,3 ± 0,4	1,8 ± 0,3	2,8 ± 0,3
Totalt	5,9 ± 0,2	1,7 ± 0,1	5,1 ± 0,3
Förändring totalt ¹	-0,6 ± 0,4	0,2 ± 0,2	0,1 ± 0,4
<i>Landsting</i>			
Kvinnor	6,3 ± 0,2	2,2 ± 0,2	9,4 ± 0,5
Män	3,1 ± 0,4	2,3 ± 0,3	8,2 ± 0,6
Totalt	5,7 ± 0,3	2,2 ± 0,2	9,2 ± 0,4
Förändring totalt ¹	-0,3 ± 0,4	0,0 ± 0,2	0,8 ± 0,6
<i>Statlig</i>			
Kvinnor	4,0 ± 0,5	3,4 ± 0,4	7,2 ± 0,9
Män	2,1 ± 0,3	3,9 ± 0,4	3,8 ± 0,4
Totalt	3,1 ± 0,3	3,7 ± 0,3	5,5 ± 0,5
Förändring totalt ¹	0,1 ± 0,3	0,1 ± 0,4	-0,2 ± 0,8
<i>Totalt</i>			
Kvinnor	5,6 ± 0,2	1,6 ± 0,1	5,9 ± 0,2
Män	3,3 ± 0,1	1,8 ± 0,1	2,5 ± 0,1
Totalt	4,5 ± 0,1	1,7 ± 0,1	4,2 ± 0,1
Förändring totalt ¹	-0,3 ± 0,2	0,1 ± 0,1	0,1 ± 0,2

Frånvaron mäts som andel av totalt antal anställda

- 1) Förändringstalen uttrycker den årliga förändringen i procentenheter.
- 2) Värdet till höger om ± anger ett 95%-igt konfidensintervall omkring skattningen.

10A. Andel frånvarande i procent av totalt antal anställda efter näringsgren och frånvaroorsak, 4:e kvartalet 2004

10A. Proportion of employees absent from work in relation to total number of employees by industry, 4th quarter of 2004

Bransch/Orsak	Sjukdom	Semester	Övrig
A+B Jordbruk, jakt o skogsbruk	2,1	1,8	1,9
C+D Tillverkning o mineralutvinning	5,3	1,6	3,7
E El, gas, värme o vattenkraft	3,1	3,0	3,5
F Byggindustri	3,8	2,1	1,4
G Parti o detaljhandel, reparationsverkstäder	3,4	1,2	2,9
H Hotell o restauranger	3,1	0,4	2,1
I Transport, magasinering o kommunikation	4,5	1,9	2,5
J Kreditinstitut o försäkringsbolag	3,6	2,8	5,4
K Fastighetsbolag, uthyrnings- o företagsservicefirmor	3,3	1,3	3,4
L Offentlig förvaltning	3,5	3,4	4,8
M+K73 Utbildningsväsendet	4,8	1,1	5,3
N Hälso- o sjukvård, socialtjänst o veterinärkliniker	5,8	2,1	6,6
O Andra samhälleliga- o personliga tjänster	3,4	1,6	4,2
Totalt	4,5	1,7	4,2

Frånvaron mäts som andel av totalt antal anställda

10B. Andel frånvarande i procent efter näringsgren och frånvaroorsak. Privat sektor, 4:e kvartalet 2004.

10B. Proportion of employees absent from work in relation to total number of employees by industry. Private sector, 4th quarter of 2004.

Bransch/Orsak	Sjukdom	Semester	Övrig
A+B Jordbruk, jakt o skogsbruk	1,9	1,5	1,9
C+D Tillverkning o mineralutvinning	5,3	1,6	3,7
E El, gas, värme o vattenkraft	3,1	2,9	3,4
F Byggindustri	3,7	1,9	1,3
G Parti o detaljhandel, reparationsverkstäder	3,4	1,2	2,9
H Hotell o restauranger	3,1	0,4	2,1
I Transport, magasinering o kommunikation	4,6	1,7	2,5
J Kreditinstitut o försäkringsbolag	3,6	2,8	5,4
K Fastighetsbolag, uthyrnings- o företagsservicefirmor	3,2	1,2	3,1
M+K73 Utbildningsväsendet	4,1	1,0	3,6
N Hälso- o sjukvård, socialtjänst o veterinärkliniker	3,4	1,2	3,2
O Andra samhälleliga- o personliga tjänster	3,4	1,3	4,3
Totalt	4,0	1,5	3,2

Frånvaron mäts som andel av totalt antal anställda

10C. Andel frånvarande i procent efter näringsgren och frånvaroorsak. Offentlig sektor, 4:e kvartalet 2004

10C. Proportion of employees absent from work in relation to total number of employees by industry. Public sector, 4th quarter of 2004

Bransch/Orsak	Sjukdom	Semester	Övrig	
E	El, gas, värme o vattenkraft	2,6	4,0	5,5
F	Byggindustri	4,5	3,9	2,2
L	Offentlig förvaltning	3,5	3,4	4,8
M+K73	Utbildningsväsendet	4,9	1,1	5,6
N	Hälso- o sjukvård, socialtjänst o veterinärkliniker	6,3	2,2	7,2
O	Andra samhällseliga- o personliga tjänster	4,4	2,2	3,0
Totalt		5,3	2,2	6,1

Frånvaron mäts som andel av totalt antal anställda

11. Andel sjukfrånvarande i procent efter län. 4:e kvartalet 2004

11. Proportion of employees absent due to sick leave by county, 4th quarter of 2004

Län	Andel sjukfrånvarande totalt ¹
Stockholm	4,0 ± 0,3
Uppsala	3,7 ± 0,9
Södermanland	5,2 ± 1,4
Östergötland	4,3 ± 0,7
Jönköping	3,4 ± 0,5
Kronoberg	4,9 ± 1,2
Kalmar	4,2 ± 0,8
Gotland	2,7 ± 1,1
Blekinge	4,9 ± 0,9
Skåne	4,2 ± 0,4
Halland	4,1 ± 1,0
Västra Götaland	4,4 ± 0,4
Värmland	4,2 ± 0,8
Örebro	4,6 ± 1,3
Västmanland	4,1 ± 0,9
Dalarna	4,1 ± 0,8
Gävleborg	4,1 ± 0,8
Västernorrland	3,4 ± 0,9
Jämtland	4,2 ± 0,8
Västerbotten	5,9 ± 0,9
Norrbottn	4,5 ± 0,7
Totalt	4,5 ± 0,1

1) Värdet till höger om ± anger ett 95%-igt konfidensintervall omkring skattningen

12. Andel frånvarande i procent av totalt antal anställda efter storleksklass, kön och frånvaroorsak. Privat sektor, 4:e kvartalet 2004

12. Proportion of absent employees in relation to total number of employees by size of establishment, sex, and reasons for absence. Private sector, 4th quarter of 2004

Storleksklass/Kön		Sjukdom	Semester	Övrig frånvaro	Total frånvaro
1-4	Kvinnor	3,3	0,4	3,3	7,0
	Män	1,6	1,4	1,2	4,3
	Totalt	2,3	1,0	2,0	5,3
5-9	Kvinnor	3,6	0,9	3,0	7,5
	Män	1,8	1,4	1,0	4,3
	Totalt	2,5	1,2	1,8	5,6
10-19	Kvinnor	4,2	1,0	3,7	9,0
	Män	2,6	1,3	1,2	5,2
	Totalt	3,3	1,2	2,2	6,7
20-49	Kvinnor	4,7	1,4	4,5	10,7
	Män	3,4	1,4	1,9	6,7
	Totalt	3,9	1,4	2,8	8,2
50-99	Kvinnor	5,6	1,8	5,3	12,9
	Män	4,4	1,6	2,0	8,2
	Totalt	4,9	1,7	3,2	9,9
100-199	Kvinnor	6,3	1,5	6,1	13,9
	Män	4,5	1,8	2,7	9,1
	Totalt	5,2	1,7	4,0	10,9
200-	Kvinnor	6,8	1,7	7,5	16,2
	Män	4,6	1,9	3,5	10,0
	Totalt	5,3	1,8	4,8	12,1
Totalt	Kvinnor	5,0	1,3	4,9	11,3
	Män	3,4	1,6	2,1	7,2
	Totalt	4,0	1,5	3,2	8,7

Frånvaron mäts som andel av totalt antal anställda

13. Frånvaroutvecklingen efter frånvaroorsak. Privat sektor, 1:a kvartalet 1993- 4:e kvartalet 2004

13. Development of employees' absence according to reason. Private sector, 1st quarter of 1993 – 4th quarter of 2004

Kvartal/År		Sjukdom	Semester	Övrig frånvaro
Frånvaroorsak				
1	1993	4,8	1,5	4,0
	1994	3,7	1,5	3,4
	1995	3,7	1,3	3,4
	1996	3,2	1,3	3,0
	1997	3,3	1,3	3,0
	1998	3,4	1,4	2,8
	1999	3,8	1,2	2,8
	2000	4,3	1,4	3,1
	2001	4,5	1,5	3,1
	2002	4,6	1,4	3,1
	2003	4,6	1,3	3,2
	2004	4,2	1,4	3,1
	2	1993	3,8	3,0
1994		3,5	2,8	3,3
1995		3,2	3,0	3,1
1996		2,6	2,3	2,9
1997		2,7	2,6	2,7
1998		2,9	2,9	2,5
1999		3,1	2,1	2,5
2000		3,8	2,3	2,8
2001		3,9	2,5	2,9
2002		4,0	2,1	3,0
2003		3,7	2,6	3,3
2004		3,7	2,3	3,0
3		1993	3,1	19,1
	1994	3,1	17,8	3,1
	1995	2,7	17,9	2,9
	1996	2,3	19,6	2,6
	1997	2,4	20,2	2,6
	1998	2,6	20,0	2,6
	1999	2,8	17,1	2,4
	2000	3,6	16,2	2,8
	2001	3,6	17,3	2,7
	2002	3,9	18,3	3,0
	2003	3,5	18,2	3,1
	2004	3,5	16,7	3,1
	4	1993	4,1	1,6
1994		3,7	1,5	3,3
1995		3,2	1,2	3,0
1996		2,9	1,6	2,8
1997		3,1	1,6	2,7
1998		3,4	1,5	2,9
1999		3,7	1,5	2,9
2000		4,2	1,4	2,9
2001		4,3	1,3	3,1
2002		4,5	1,6	3,2
2003		4,3	1,4	3,2
2004		4,0	1,5	3,2

14. Antal nyanställda och avgångna efter sektor, kön och anställningsform, 4:e kvartalet 2004

14. Number of hires and separations by sector, sex and terms of employment, 4th quarter of 2004

Sektor/Kön	Nyanställda				Avgångna			
	Tillsvidare		Visstids		Tillsvidare		Visstids	
	Antal	Andel ¹	Antal	Andel ¹	Antal	Andel ¹	Antal	Andel ¹
<i>Privat</i>								
Kvinnor	23 000	2,9	67 600	43,8	24 500	3,1	52 700	34,2
Män	42 200	2,9	69 800	46,1	41 900	2,9	61 200	40,4
Totalt	65 200	2,9	137 400	45,0	66 400	3,0	113 900	37,3
<i>Offentlig²</i>								
Kvinnor	8 300	1,1	52 900	26,9	14 500	1,8	61 600	31,3
Män	2 700	1,0	17 700	23,0	4 800	1,8	24 900	32,4
Totalt	10 900	1,0	70 600	25,8	19 200	1,8	86 400	31,6
<i>Totalt</i>								
Kvinnor	31 300	2,0	120 500	34,3	39 000	2,5	114 300	32,6
Män	44 900	2,6	87 500	38,4	46 600	2,7	86 000	37,7
Totalt	76 100	2,3	207 900	35,9	85 600	2,6	200 300	34,6

1) Andel uttrycker kvoten mellan nyanställda/avgångna och totalt antal tillsvidareanställda i respektive grupp.

2) Uppgifter bör tolkas med försiktighet då bortfallet avseende personalomsättningsvariabeln är stort inom kommunal- och landstingssektorerna.

15A. Andel nyanställda och avgångna med tillsvidareanställning i procent av totalt antal tillsvidareanställda efter näringsgren, 4:e kvartalet 2004

15A. Proportion of hires and separations of permanent employees in relation to total number of permanent employees by industry, 4th quarter of 2004

Bransch/Orsak		Nyanställda	Avgångna
A+B	Jordbruk, jakt o skogsbruk	2,2	3,0
C+D	Tillverkning o mineralutvinning	1,4	2,3
E	El, gas, värme o vattenkraft	0,9	1,2
F	Byggindustri	3,5	3,5
G	Parti o detaljhandel, reparationsverkstäder	3,7	3,1
H	Hotell o restauranger	7,1	5,3
I	Transport, magasinering o kommunikation	2,4	2,8
J	Kreditinstitut o försäkringsbolag	4,2	1,7
K	Fastighetsbolag, uthyrnings- o företagsservicefirmor	4,3	4,0
L	Offentlig förvaltning	0,8	1,6
M+K73	Utbildningsväsendet	1,3	2,0
N	Hälso- o sjukvård, socialtjänst o veterinärkliniker	1,3	2,0
O	Andra samhällliga- o personliga tjänster	2,0	2,6
TOTALT		2,3	2,6

15B. Andel nyanställda och avgångna med tillsvidareanställning i procent av totalt antal tillsvidareanställda efter näringsgren. Privat sektor, 4:e kvartalet 2004

15B. Proportion of hires and separations of permanent employees in relation to total number of permanent employees by industry. Private sector, 4th quarter of 2004

Bransch/Orsak		Nyanställda	Avgångna
A+B	Jordbruk, jakt o skogsbruk	2,3	3,2
C+D	Tillverkning o mineralutvinning	1,4	2,3
E	El, gas, värme o vattenkraft	1,0	1,2
F	Byggindustri	3,8	3,7
G	Parti o detaljhandel, reparationsverkstäder	3,7	3,1
H	Hotell o restauranger	7,1	5,3
I	Transport, magasinering o kommunikation	2,5	2,9
J	Kreditinstitut o försäkringsbolag	4,2	1,7
K	Fastighetsbolag, uthyrnings- o företagsservicefirmor	4,4	3,9
M+K73	Utbildningsväsendet	2,4	2,9
N	Hälso- o sjukvård, socialtjänst o veterinärkliniker	2,6	3,0
O	Andra samhällliga- o personliga tjänster	2,2	2,6
TOTALT		2,9	3,0

15C. Andel nyanställda och avgångna med tillsvidareanställning i procent av totalt antal tillsvidareanställda efter näringsgren. Offentlig sektor, 4:e kvartalet 2004

15C. Proportion of hires and separations of permanent employees in relation to total number of permanent employees by industry. Public sector, 4th quarter of 2004

Bransch/Orsak		Nyanställda ¹	Avgångna ¹
E	El, gas, värme o vattenkraft	0,0	1,2
F	Byggindustri	0,6	1,6
L	Offentlig förvaltning	0,8	1,6
M	Utbildningsväsendet	1,1	1,8
N	Hälso- o sjukvård, socialtjänst o veterinärkliniker	1,1	1,8
O	Andra samhälls- o personliga tjänster	0,6	2,2
TOTALT		1,0	1,8

1) Uppgifter bör tolkas med försiktighet då bortfallet avseende personalomsättningsvariabeln är stort inom kommunal- och landstingssektorerna.

16. Nyanställda och avgångna efter anställningsform och bransch. Privat sektor, oktober, november och december 2004

16. Hires and separations by terms of employment and industry. Private sector, October, November and December 2004

Månad/Bransch	Anställda			Tillsvidareanställda			Visstidsanställda		
	Antal	Andel		Antal	Andel		Antal	Andel	
		Nyanställda	Avgångna		Nyanställda	Avgångna		Nyanställda	Avgångna
Oktober									
Industrin	718 200	1,2	1,2	671 600	0,4	0,6	46 700	12,2	10,0
Tjänstenäringarna	1 597 500	2,8	2,1	1 361 100	1,2	0,8	236 300	11,7	9,4
Övriga	212 400	2,5	2,1	190 600	1,4	0,8	21 800	12,2	13,4
Totalt	2 528 200	2,3	1,8	2 223 300	1,0	0,7	304 800	11,8	9,7
November									
Industrin	713 400	1,4	1,3	667 600	0,5	0,7	45 800	14,4	10,1
Tjänstenäringarna	1 589 200	3,1	2,1	1 361 900	1,3	0,9	227 300	13,7	9,5
Övriga	210 600	2,2	2,9	193 400	0,9	1,0	17 300	16,3	23,7
Totalt	2 513 300	2,5	1,9	2 222 900	1,0	0,8	290 400	14,0	10,4
December									
Industrin	722 000	1,2	2,1	674 300	0,3	1,0	47 700	13,8	18,7
Tjänstenäringarna	1 598 500	4,3	4,0	1 344 000	1,1	1,6	254 500	21,3	16,6
Övriga	206 400	2,4	4,0	191 400	1,4	1,8	14 900	15,4	32,6
Totalt	2 526 900	3,3	3,5	2 209 800	0,9	1,4	317 100	19,9	17,7

1) Denna tabell visar månadsflöden av nyanställda och avgångna och är inte direkt jämförbar med tabell 14 som visar kvartalsflöden.

17. Andel nyanställda och avgångna med tillsvidareanställning i procent av antal tillsvidareanställda efter storleksklass och bransch. Privat sektor, 4:e kvartalet 2004

17. Proportion of newly hired and separated permanent employees in relation to total number of permanent employees by size of establishment and industry. Private sector, 4th quarter of 2004

Storleksklass/Bransch ¹		Tillsvidare nyanställda ²			Tillsvidare avgångna ²		
1-4	Industrin	2,8	±	2,1	2,6	±	1,9
	Tjänstenäringarna	5,9	±	1,5	3,6	±	1,1
	Övriga	5,4	±	2,7	3,3	±	1,7
	Totalt	5,6	±	1,2	3,5	±	0,9
5-9	Industrin	3,6	±	2,5	2,5	±	1,2
	Tjänstenäringarna	4,0	±	1,0	2,6	±	0,8
	Övriga	2,8	±	2,3	3,8	±	2,9
	Totalt	3,8	±	0,9	2,8	±	0,7
10-19	Industrin	3,1	±	2,0	2,2	±	0,7
	Tjänstenäringarna	3,4	±	0,9	3,8	±	0,7
	Övriga	4,3	±	2,3	4,3	±	1,5
	Totalt	3,4	±	0,8	3,6	±	0,5
20-49	Industrin	1,3	±	0,4	2,3	±	0,6
	Tjänstenäringarna	3,7	±	1,4	2,8	±	0,6
	Övriga	2,6	±	1,4	4,3	±	2,5
	Totalt	3,0	±	0,9	2,8	±	0,5
50-99	Industrin	1,1	±	0,4	2,2	±	0,4
	Tjänstenäringarna	3,1	±	1,4	3,2	±	0,9
	Övriga	3,2	±	3,2	3,0	±	1,5
	Totalt	2,5	±	0,9	2,9	±	0,5
100-199	Industrin	0,9	±	0,0	2,1	±	0,0
	Tjänstenäringarna	2,1	±	0,0	3,7	±	0,0
	Övriga	1,4	±	0,0	2,6	±	0,0
	Totalt	1,6	±	0,0	3,0	±	0,0
200-	Industrin	0,9	±	0,0	2,2	±	0,0
	Tjänstenäringarna	2,1	±	0,0	3,4	±	0,0
	Övriga	3,4	±	0,0	2,7	±	0,0
	Totalt	1,4	±	0,0	2,7	±	0,0
Totalt	Industrin	1,3	±	0,2	2,3	±	0,1
	Tjänstenäringarna	3,6	±	0,4	3,3	±	0,3
	Övriga	3,6	±	0,9	3,6	±	0,8
	Totalt	2,9	±	0,3	3,0	±	0,2

1) Industrin definieras som branscherna C-E, tjänstenäringarna definieras som branscherna G-O och övriga definieras som branscherna A+B samt F.

2) Värdet till höger om ± anger ett 95%-igt konfidensintervall omkring skattningen

18. Andel nyanställda och avgångna i procent av totalt antal tillsvidareanställda efter storleksklass och utveckling. Privat sektor, 4:e kvartalet 2004

18. Proportion of hires and separations with respect to permanent employees to total number of permanent employees by size of establishment and development. Private sector, 4th quarter of 2004

Storlek/Utveckling ¹	Nyanställda	Avgångna	Andel arbetsställen	Antal tillsvidare anställda
Arbetsställen med färre än 100 anställda				
växande arbetsställen	38,1	2,2	3,4	119 400
krympande arbetsställen	1,1	26,2	3,3	145 600
konstant	0,4	0,4	93,4	1 206 800
totalt	3,6	3,1	100,0	1 471 800
Arbetsställen med 100 anställda eller fler				
växande arbetsställen	5,7	1,3	17,4	161 500
krympande arbetsställen	0,7	4,3	43,9	399 600
konstant	0,5	0,5	38,7	188 000
totalt	1,7	2,7	100,0	749 200
Samtliga arbetsställen				
växande arbetsställen	19,5	1,7	3,5	281 000
krympande arbetsställen	0,8	10,2	3,8	545 200
konstant	0,4	0,4	92,7	1 394 800
totalt	2,9	3,0	100,0	2 221 000

1) Ett växande arbetsställe definieras som ett arbetsställe där de tillsvidare nyanställda överstiger de tillsvidare avgångna i antal. På motsvarande sätt definieras ett krympande arbetsställe som ett arbetsställe där de tillsvidare avgångna överstiger de tillsvidare nyanställda i antal. Konstanta arbetsställen utgör de arbetsställen som redovisade lika många nyanställda som avgångna under mät månaden.

Fakta om statistiken

Huvudsyftet med den företagsbaserade undersökningen är att med hög precision snabbt indikera förändringar av antalet anställda på detaljerad näringsgrensnivå och regional nivå samt att redovisa företagsanknutna variabler såsom frånvaro och personalomsättning.

Detta omfattar statistiken

Objekt och population

Privat sektor: Målobjekt är arbetsställe. Arbetsställe definieras som varje adress, fastighet eller grupp av närliggande fastigheter där företaget bedriver verksamhet. Alla företag har minst ett arbetsställe. Målpopulationen utgörs av de arbetsställen inom privat sektor som har någon anställd enligt Företagsdatabasen (FDB). Med privat sektor avses enskilda firmor, enkelt bolag, handelsbolag, kommanditbolag, samtliga aktiebolag, ekonomiska och ideella föreningar och stiftelser. Offentligt ägda aktiebolag, affärsverken och riksbanken förs också hit.

Offentlig sektor: Målobjekt avseende frånvaro och personalomsättning är arbetsställe. Målpopulationen utgörs av arbetsställen inom kommuner/landsting/statliga myndigheter som har någon anställd enligt FDB. Målobjekten avseende skattningen av antalet anställda i den offentliga sektorn är statliga myndigheter, kommuner och landsting.

Branschen transport, magasinering och kommunikationer redovisas exklusive ombordanställda i utrikes och kustsjöfart registrerade i Sverige.

Statistiska mått

Statistiken utgörs av skattade värden på aggregat.

Totaler skattas med

$$\hat{Y}_q = \sum_h^H \frac{N_h}{m_h} \sum_j^{m_h} w_{hj} y_{hj}^*$$

där

q = redovisningsgrupp, h = stratum, H = antal stratum

N_h = antal objekt i bruttopopulationen

m_h = antal objekt som svarat inklusive objekt som ej tillhör undersökningspopulationen

$y_{hj}^* = y_{hj}$ om objekt j tillhör redovisningsgrupp q, 0 annars

w_{hj} = kalibreringsvikt

Redovisningsgrupper

Skattningarna redovisas för olika gruppindelningar. Dessa definieras av arbetsställets näringsgren, storleksklass och län samt av organisationens sektortillhörighet.

Definitioner och förklaringar

Anställda

Antalet anställda totalt vid mättillfället avser personer (inkl deltid- och visstidsanställda) som var anställda en angiven dag under undersökningsperioden. Som anställda räknas även personer som vid mättillfället inte var i tjänst på grund av arbetstidens förläggning, sjukdom, semester, tjänstledighet eller dylikt. Verksamma ägare i aktiebolag är inkluderade. En anställd som har anställning

vid flera olika arbetsställen räknas flera gånger. Om en anställd däremot har flera tjänster inom samma arbetsställe räknas denne bara en gång.

Antalet visstidsanställda vid mättilfället avser personer (såväl heltids- som deltidanställda) som anställts för viss period eller visst uppdrag. Timavlönade räknas som visstidsanställda om de vid lönekörningen omfattas av någon löne-transaktion. Undantagna är exempelvis personer i arbetspraktik.

Frånvarande

Frånvaron redovisas efter tre frånvaroorsaker:

- a) sjukdom
- b) semester
- c) övrig frånvaro som kan vara semesterlönegrundande- eller ej semesterlönegrundande frånvaro. Hit räknas ledighet med havandeskaps- eller föräldrapening, ledighet för smittbärare, ledighet för viss utbildning enligt studiestöds-lagen, facklig utbildning, militär repetitionsutbildning, civilförsvarsutbildning, permittering, kompensationsledighet, militär grundutbildning, semesterpermittering och arbetskonflikt.

Personalomsättning

Personalomsättningsmättet utgör medeltalet av uppgifterna för de månader som ingår i kvartalet. Personer som har haft flera tillfälliga anställningar under månaden räknas endast en gång.

Avgångna: Personer som har lämnat arbetsstället efter uppsägning eller på egen begäran under kvartalet.

Nyanställda: Personer som har anställts vid arbetsstället under kvartalet.

Personalomsättning redovisas dessutom av den årliga registerbaserade arbetsmarknadsstatistiken (RAMS). Det finns skillnader gällande mätperiod, mätobjekt och mätmetod. RAMS använder, till skillnad från KS, år som mätperiod, företag som mätobjekt och register som mätmetod.

Så görs statistiken

Datainsamling

För de utvalda objekten insamlas uppgifter om de ovan nämnda variablerna under en angiven arbetsdag i mät månaden med hjälp av en postenkät. Den angivna arbetsdagen är alltid onsdagen i mitten av mät månaden.

Urvalsundersökning

I undersökningen för fjärde kvartalet år 2004 uppgår urvalet för den privata sektorn till ca 19 500 arbetsställen och ca 4 000 arbetsställen för den offentliga sektorn som allokeras över olika strata. De största arbetsställena, ca 4 600 stycken, totalundersöks och ingår i undersökningen varje månad. Övriga arbetsställen fördelas slumpvis i tre lika stora delar inom varje stratum där varje tredjedel svarar för en månad vardera i kvartalet. Genom att tredela urvalet speglas kvartalet bättre än om endast en månad i kvartalet undersöks.

Statistikens tillförlitlighet

Urval

Urvalsramen skapades ur FDB i augusti och består av arbetsställen som där är registrerade som aktiva.

Frånvarouppgifterna inom byggindustrin i den privata sektorn, samt frånvaro- och personalomsättningsuppgifterna avseende kommunal och landstingssektorerna, bör tolkas med försiktighet då bortfallet är stort för denna fråga för arbetsställen med 100 anställda eller fler.

Ramtäckning

Mellan tidpunkten då urvalsramen upprättas och undersökningsperioderna sker fortlöpande förändringar av företag och arbetsställen. Arbetsställen nybildas, slås samman, delas eller upphör helt. Den dynamiska undersökningspopulationen överensstämmer inte helt med målpopulationen, varför täckningsfel uppstår. Ytterligare en orsak till täckningsfel är eftersläpningen i uppdateringen av urvalsramen. Undertäckningen medför en mindre underskattning i nivåerna av antalet anställda medan påverkan på förändringsskattningarna torde vara liten. För att kompensera för undertäckningen dras ett nytt urval halvårsvis.

Tidpunkten för urvalsdragning sker i augusti avseende kvartal 4 samma år och kvartal 1 påföljande år, och i mars avseende kvartal 2 och 3 samma år. Därmed förändrades tidpunkten för urvalsdragningen med ett kvartal fr.o.m. kvartal 4 2001. Detta kan innebära en viss nivåskillnad i skattningarna p.g.a. ovanstående resonemang om undertäckning.

Övertäckningen inom den privata sektorn uppgick under tredje kvartalet 2004 till cirka 4,0 procent. Motsvarande siffra för den offentliga sektorn var cirka 7,7 procent.

Mätning

Som i alla undersökningar med postenkäter kan felaktiga svar på frågorna förekomma på grund av missförstånd, tidsbrist eller bristande engagemang hos uppgiftslämnaren. En enklare studie har sammanställts avseende första kvartalet 2001.

Bortfall

Inom den privata sektorn uppgick kvartalsbortfallet till 7,2 procent av de utvalda arbetsställena. Motsvarande siffra var 8,9 procent för den offentliga sektorn. I nedanstående tabeller redovisas kvartalsbortfallet ovägt efter storlek och sektor samt storleksvägt.

Ovägt bortfall¹⁾

Antalet anställda (Privat sektor)	Antal	Procent
1-4	479	7,9
5-9	229	7,5
10-49	572	9,8
50-99	118	8,0
100-	0	0,0
Totalt	1 398	7,2

Antalet anställda (Offentlig sektor)	Antal	Procent
Urvalsdelen	318	9,5
Totalundersökta	37	5,6
Totalt	355	8,9

1) Antal bortfallsobjekt i bruttourvalet (inkl okänd övertäckning).

Storleksvägt bortfall²⁾

Antalet anställda (Privat sektor)	Antal	Procent
1-4	23 360	7,3
5-9	22 807	7,5
10-49	66 054	8,4
50-99	16 209	5,4
100-	0	0,0
Totalt	128 429	5,1

2) Antal bortfall där varje objekt tilldelas registervärdet för undersökningsvariabeln "antal anställda". Bortfallet räknas upp stratumvis med respektive urvalssannolikhet.

Bearbetning

Bearbetningsfel uppkommer t.ex. i samband med skanning och granskning. Dessa fel bedöms som små.

Modellantaganden

Användningen av rak uppräkningsmetod för bortfallskompensation bygger på antagandet att bortfallet kan betraktas som helt slumpmässigt. Om detta inte är fallet finns risk för att skattningarna kommer att innehålla skevheter vilket i sin tur bland annat medför att konfidensintervallens trolighetsgrad minskar.

Redovisning av osäkerhetsmått

De redovisade osäkerhetsmåten definieras som:

1,96 * (skattningens medelfel)

Exempel:

I tabell 2 beräknas antalet anställda i tillverkningsindustrin inom den privata sektorn till $684\,507 \pm 5\,208$.

Det 95 procentiga konfidensintervallens undre gräns blir $684\,507 - 5\,208$ och dess övre gräns $684\,507 + 5\,208$, (således $679\,299 - 689\,715$).

Bra att veta

Nytt från och med tredje kvartalet 2004

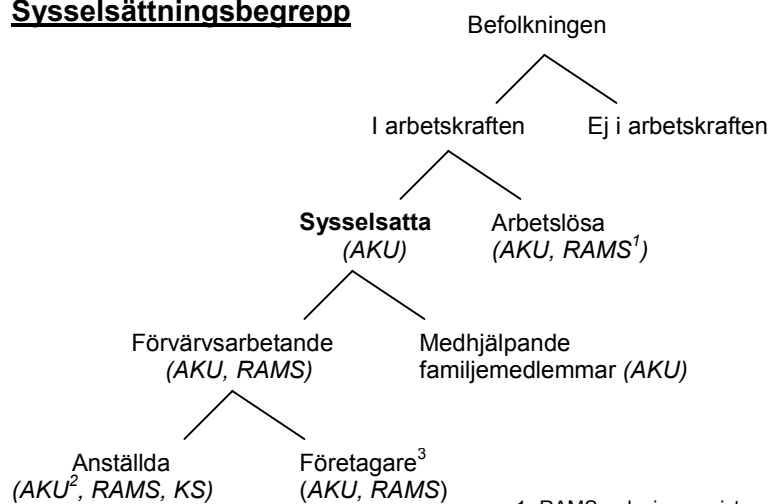
Från och med tredje kvartalet 2004 har en ny struktur på hjälpinformationen använts. Detta kan medföra en viss nivåskillnad i skattningen. I uppgifterna för jämförelsekvartalet har dock den nya strukturen använts.

Spridning

Undersöknings- och publiceringsfrekvensen är kvartalsvis sedan 1989. Fr. o. m. tredje kvartalet år 2000 publiceras även månadstabeller över antalet anställda (se tabell 3) och fr.o.m. fjärde kvartalet 2002 publiceras månadstabeller över personalomsättning (se tabell 16).

Annan statistik

Månatlig sysselsättningsstatistik redovisas för hela arbetsmarknaden i arbetskraftsundersökningarna (AKU). En annan viktig källa är den årliga registerbaserade arbetsmarknadsstatistiken (RAMS). Dessa undersökningar är inte direkt jämförbara med den kortperiodiska sysselsättningsstatistiken (KS), huvudsakligen beroende på skillnader i undersökningsmetod, definitioner och mättdpunkt. Se nedanstående schema för ytterligare förklaring av sysselsättningsbegrepp enligt nationalräkenskaperna (NR).

Sysselsättningsbegrepp

1. RAMS redovisar registrerad arbetslöshet
2. AKU redovisar även huvudsysslor och bisysslor under kategorin "anställda".
3. "företagare" avser enskilda firmor, handels- och kommanditbolag. Aktiebolagsägare räknas som anställda.

Mer information om statistiken och dess kvalitet ges i en särskild Beskrivning av statistiken på SCB:s webbplats, www.scb.se.

In English

Summary

This report contains employment figures for the entire Swedish economy including both the private and public sectors, for the fourth quarter of 2004. The public sector is subdivided into the following categories: the governmental sector, the municipal authorities and the county councils. The figures are based on both sample and total surveys depending on the size of the establishment. The target population includes all establishments with at least one employee. All establishments in the private sector with 100 employees or more are censused. For the public sector, establishments with 200 employees or more are censused. Public corporations are included in the private sector. The central bank and public utilities are designated to the private sector.

The total number of employees in the entire labour market is estimated to 3 884 400 persons during the 4th quarter of 2004.

Standard errors are presented for selected estimates in the tables.

List of tables

Explanation of symbols	11
1. Employment by sector, sex and terms of employment, 4th quarter of 2004	11
2. Number of employees by branch of industry and terms of employment. Private sector 4th quarter of 2004	12
3. Number of employees by industry. Private sector, October, November and December 2004	13
4. Percentage distribution of employees by industry and sex. Private sector, 4th quarter of 2004	14
5. Proportion of temporary employees in relation to total number of employees by industry. Private sector, 1st quarter of 1993 – 4th quarter of 2004	15
6A. Number of employees by sector and county, 4th quarter of 2004	16
6B. Percentage distribution of employees by county and sex, 4th quarter of 2004	17
6C. Employees in private sector by county and industry, 4th quarter of 2004	18
7. Number of employees by size of establishment and industry. Private sector, 4th quarter of 2004	21
8. Index of employment by industry and terms of employment. Private sector, 1st quarter of 1995 – 4th quarter of 2004 (1990:1=100)	23
9. Proportion of absent employees in relation to total number of employees by reason of absence, sector and sex. Private sector, 4th quarter of 2004	24
10A. Proportion of employees absent from work in relation to total number of employees by industry, 4th quarter of 2004	25
10B. Proportion of employees absent from work in relation to total number of employees by industry. Private sector, 4th quarter of 2004.	25
10C. Proportion of employees absent from work in relation to total number of employees by industry. Public sector, 4th quarter of 2004	26
11. Proportion of employees absent due to sick leave by county, 4th quarter of 2004	26

12. Proportion of absent employees in relation to total number of employees by size of establishment, sex, and reasons for absence. Private sector, 4th quarter of 2004	27
13. Development of employees' absence according to reason. Private sector, 1st quarter of 1993 – 4th quarter of 2004	28
14. Number of hires and separations by sector, sex and terms of employment, 4th quarter of 2004	29
15A. Proportion of hires and separations of permanent employees in relation to total number of permanent employees by industry, 4th quarter of 2004	30
15B. Proportion of hires and separations of permanent employees in relation to total number of permanent employees by industry. Private sector, 4th quarter of 2004	30
15C. Proportion of hires and separations of permanent employees in relation to total number of permanent employees by industry. Public sector, 4th quarter of 2004	31
16. Hires and separations by terms of employment and industry. Private sector, October, November and December 2004	31
17. Proportion of newly hired and separated permanent employees in relation to total number of permanent employees by size of establishment and industry. Private sector, 4th quarter of 2004	32
18. Proportion of hires and separations with respect to permanent employees to total number of permanent employees by size of establishment and development. Private sector, 4th quarter of 2004	33

List of terms

Anställda	Employees
Avgångna	Separations
Frånvaro	Absenteeism
Frånvaro p.g.a. sjukdom	Sick leave
Kommun	Municipality
Landsting	County council
Län	County
Nyanställda	Hires
Näringsgren/Bransch	Industry
Personalomsättning	Personnel turnover
Privat	Private
Semester	Holiday
Sektor	Sector
Sjukdom	Sickness
SNI2002	NACE
Stat	Government
Storlek	Size
Sysselsättning	Employment
Tillsvidareanställda	Permanent employees
Visstidsanställda	Temporary employees
Övrig orsak	Other reason